

## IN DIT NUMMER

40. Voorwoord.  
41. Activiteiten kalender.  
42. De memoires van P.Quaegebeur. (3)  
44. H.M.S. Vindictive.  
56. Zeevaartermen. (5)  
58. Japanse Tuinen.

Norbert Slambrouck  
Redactie  
Pierre Quaegebeur  
Lucien Valcke  
Etienne Pitteljon  
Lieve Ternier

Cover: Spaans Huisje anno 1981 door Charles Geuvels

### STEUNENDE LEDEN

Wouters Julius  
Degelin-Selis

Perdaens André  
Versluys Willy



## MORDAN

NATUURVLEES DOBBELAERE  
Christinastraat 69 - 8400 OOSTENDE

Tel. 059/50 52 45 - Fax: 059/50 07 85

e-mail: [denatuurwinkelmordan@skynet.be](mailto:denatuurwinkelmordan@skynet.be)

(400 m<sup>2</sup> verkoopsruimte)

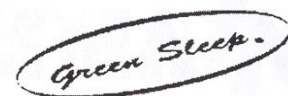
Openingsuren: 9.00 H. - 18.30 H.  
Ook op zaterdag. Zondag gesloten



*De Natuurlijkste  
zaak van de kust!*

**GREEN  
SLEEP**

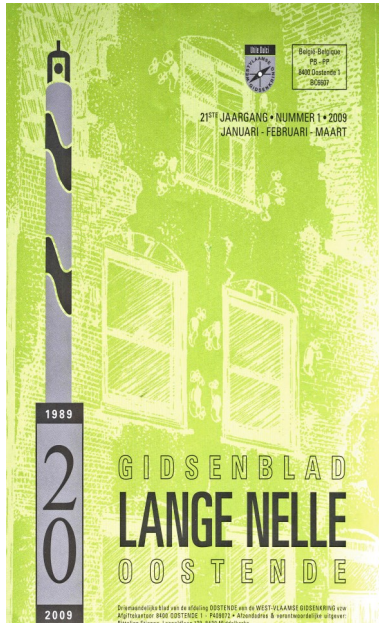
100% "NATUURLIJK"  
SLAAPCOMFORT  
(200 m<sup>2</sup> toonzaal, 1e verdieping)



Dieetvoeding, VERSE natuur-, vegetarische en biologische voeding.  
Hormonenvrij vlees (vzw. Plattelandsontwikkeling)  
Voedingssupplementen en sportvoeding. Natuurlijke cosmetica.

*150 kruidenpreparaten uit eigen labo!*

DESKUNDIG ADVIES VAN 4 PARAMEDICI EN HERBORIST



Driemaandelijks blad van de Oostendse  
GIDSENKRING LANGE NELLE vzw.  
21ste jaargang  
Nr 3 – juli-aug.sept. 2009.

Colofon

Eindredactie en correspondentie  
Etienne Pitteljon  
etienne.pitteljon@telenet.be

Redactieleden:

Dirk Beirens, Annie Storme, Etienne Pitteljon  
Marcel Leeuwercx, Piet Daman,  
Jeannine Laplasse.

Verantwoordelijke uitgever:

Etienne Pitteljon  
Leopoldlaan 179  
8430 Middelkerke

De medewerkers aan dit blad zijn zelf  
verantwoordelijk voor de door hen  
getekende bijdragen.  
Overname mag mits bronvermelding.

Vormgeving: E.Pitteljon  
Voorzitter: Norbert Slambrouck

Dispatching:  
Tel/Fax: 059 / 807.381  
e-mail: lange\_nel@hotmail.com

Rekeningnummer: Gidsenkring  
Lange Nelle vzw  
380-0049184-76

Lid wordt u voor 15€ per jaar.  
Buitenland: 20€  
Gezinskaart: 25€  
Steunend lid: vanaf 25€

Gidsenlokaal: Spaans Huisje  
Christinastraat, 67 Oostende

## VOORWOORD

*De lente prikkelde ons en ze deed deugd.  
Met wat zon en weinig regen was ze veelbelovend voor het  
vervolg.  
We hadden het wel even druk in de voorbije tijd.  
Naast onze eigen activiteiten, die succes kenden, hadden  
we de zeer uitgebreide bijscholingen voor de  
Oosteroever.  
Zelfs een mistige tocht naar de Thortonbank kon ons  
enthousiasme niet temperen.*

*De vernieuwingen, met vooral respect voor erfgoed en  
natuur, tekenen straks de site Oosteroever.  
Ook al komt er bewoning.  
De expo 'Vissers, kapers, en kooplieden' in de Venetiaanse  
Gaanderijen, dompelen ons nog dieper in het maritieme  
verleden van onze stad.*

*Anton van Wilderode schreef: (gedicht in Fort Napoleon)  
"Achter mijn rug de halve stad Oostende  
einde seizoen, onttuigd en afgemeerd.  
Hoog boven mij als ingetogen keert  
zich landinwaarts één vogel uit de bende."*

*Ja, we kunnen leven 'met één been in de zee'.  
Elke ruimte in onze stad is heel belangrijk. Daar werkt die  
halve Stad aan Zee voor.  
Dat maakt Oostende zo boeiend, steeds verrassend en  
nieuw voor de Oostendenaars, de aangespoelden en de  
toeristen.*

*Ergens herhaalt de geschiedenis zich.  
Nee, het is geen herhaling van de "belle époque"-tijd.  
Het is een tijd voor mensen van nu, ook minder begoede.  
Zo vele mensen kunnen nu genieten van zon, zee, strand of  
een terras.*

*Mensjes kijken en voorbij dweilende dijkgangsters, toeristen  
en inboorlingen, keuren is ook nu een aangenaam tijdver-  
drijf.  
We zien ze zomers graag.*

*Zomer in Oostende, daaraan komt geen "ende".*

*De voorzitter,  
N.Slambrouck*

# ACTIVITEITEN KALENDER

## ZOMERWANDELINGEN

- Zaterdag 8 augustus om 14u00 Natuurwandeling in het Maria-Hendrikapark  
Afspraak aan de fietsenstalling parking.
- Zondag 9 augustus om 10u00 Leopold 2 wandeling  
Afspraak aan het Leopold 2 monument Zeedijk
- Zaterdag 15 augustus om 14u30 Markante Vrouwenwandeling  
Afspraak Spaans Huisje - Christinastraat, 67 te Oostende
- Zondag 16 augustus om 10u00 Leopold 2 wandeling  
Afspraak aan het Leopold 2 monument Zeedijk
- Zaterdag 22 augustus om 10u00 Wandeling "Oosteroever heeft wind in de zeilen"  
Afspraak Tramhalte "Duin en Zee" Lijn Oostende/Knokke
- Zaterdag 29 augustus om 14u00 Spuikomwandeling (Natuur/Historisch)  
Afspraak Tramhalte "Weg naar vismijn" Lijn Oostende/Knokke

Deelname zomerwandeling: leden gidsenkring: 2,5€ - niet leden: 4€ - kinderen < 12j: gratis

- Zaterdag 5 september om 14u30 Geleid bezoek aan het Romeins Archeologisch Museum en stadswandeling te Oudenburg. Inkom museum:
  - groepsprijs (minimum 15 pers.): 2 euro
  - indien minder dan 15 pers.: op vertoon van lidkaart gidsenkring: 3 euroInschrijven bij Katrien Denoo. Tel. 059 / 513.945 of [katrien.denoo@pandora.be](mailto:katrien.denoo@pandora.be)

## FAMILIENIEUWS

**Wij vernemen het overlijden op 16 juni 2009 van mevrouw Mariette Devisch moeder van Frieda Clictuer, schoonmoeder van ons gidsend lid Marc Loy.  
Aan de familie bieden wij onze oprecht medeleven aan.**

## LOUIS DELACENSERIE

Op 2 september is het net 100 jaar geleden dat architect Louis Delacenserie is overleden. Een belangrijk man voor de Brugse bouwkunst en.... Oostende.

Delacenserie werd op 27 september 1838 in Brugge geboren. Hij studeerde aan de stedelijke Academie, behaalde in 1862 de Prijs van Rome en werd op 51-jarige leeftijd directeur van de Brugse Academie. Ondertussen was hij al vanaf 1870 tot Brugs stadsarchitect benoemd.

Door die Prijs van Rome kon hij een tijd

lang in Italië en Griekenland studeren. Die invloed is gemakkelijk in zijn vroegste werk terug te vinden. Maar alras bleek hij ook een aanhanger van Viollet-le-Duc te zijn. Die beroemde Fransman streefde vooral naar een eenheid in stijl zowel in de nieuwbouw als in de restauraties.

De gidsenkring "Brugse Vrije" organiseert enkele activiteiten die deze architect in de verf zetten en waaraan onze leden kunnen deelnemen.

Zie verder blz. 53 en 57

## DE MEMOIRES VAN PIERRE QUAEGEBEUR (3)

*Pierre Quaegebeur*

De Conterdam (1940)

Intro

Het schip “den Angèle” van de familie Quaegebeur voer eerst van Antwerpen naar Gent waar het 160 ton katoen in pakken van 50 kg laadde met bestemming het Franse Rouen. Daar moest de lading overgeladen worden op een kustvaartuig met eindbestemming Engeland. Maar de oorlog stak daar een stokje voor.

Vervolg

Aangezien “den Angèle” geblokkeerd lag tussen twee vernielde bruggen in Audruicq (Fra), de Engelse troepen weer ingescheept waren naar “dear old England” en het Franse leger gecapituleerd had, keerden de vluchtelingen van “den Angèle” terug naar huis: Nieuwpoort en Brussel.

Mijn moeder Simonne en ikzelf werden door “conducteur” Pol Roose uit Nieuwpoort opgehaald en met de “traction avant” naar de Conterdam in Oostende gebracht: van Audruicq naar Bourbourg, Dunkerque, De Panne, Nieuwpoort tot op de Conterdam. De kustwegen waren grotendeels kapotgeschoten en lagen er met putten en gaten bezaaid bij. Her en der lagen lijken van soldaten, meestal Fransen en Engelsen, paardenkadavers en alle mogelijke Engelse legervoertuigen, 40 mm-geschut, armoured bren carriers en stapels kisten met munitie en andere voorraden. Een martelgang voor Engeland en Frankrijk zo te zien.

Op de Conterdam, Steenovenstraat 21, kwamen wij in een andere wereld. Als binnenschippers (“ê binnelandêr”) waren wij bijna onbekenden aan de kust. Wel was de visserij er zeer in trek en ook de maalboten, ter hunne eer en glorie een jarenlange traditie samen met de wagon-lits, de kruiers en hun pittoreske stootwagentjes. ondertussen was het grootste deel van de vissersvloot, vrouwen en kinderen aan boord, naar Frankrijk gevlucht. In Fécamp, toen nog in Franse handen, werden ze doorverwezen naar Lymington in Zuid-Engeland; maar dit is een apart verhaal.

Steenovenstraat 21: nonkel Robrecht, “de

grol” zei ons ma, want de man was voor ons moeilijk te verstaan, was stoker op de langeafstandsstoomlocomotieven en hij kwam na elke werkdag veelal naar huis met een “vaderlandeke kolen”. Welkom thuis bij tante Rachel, mijn vaders zuster, één van de ...

Zonder vaderlandeke was de ontvangst minder hartelijk ... kolen waren meteen schaars en duur, geen kolen ... geen of weinig vuur ... geen of weinig verwarming ... geen of een beetje warm eten ... zeker geen warm water voor nonkel, de stoker die zich elke dag moest wassen in 't kot - een aangebouwde stalling – in ê kùppe waarin warm water met ê seule werd bijgevuld.

Seule en kùppe maakten deel uit van een rijke West-Vlaamse woordenschat zoals onder meer keun voor konijn, bottel voor fles en vele andere die wij wel moesten bijleren; dat vlotte goed voor Simonne en mij, ons ma kon en wilde daar geen moeite voor doen.

Tante Rachel was één bol vuurwerk, snedig, direct, wist van aanpakken en 't was u aangeraden om niet in de weg te lopen als ze begon met zeepwater de vloeren en stoepten te schuren.

Gerard, onze kozijn, was de achtjarige zoon en zus Gilberte, onze nicht, drie à vier jaar oud, was “pa’s keppe”. Wij moesten meteen naar de Sint-Lodewijksschool en daar leerde ik al vlug de betekenis van “ê djok up joen mulle” kennen. In de klas was ik bij de besten en meteen de favoriet of keppe van lerares Juffrouw Van Elslande, een pracht van een onderwijzeres. Dit werd dan ook mijn vrijgeleide op de speelplaats voor de medeleerlingen, mochten die slechte bedoelingen koesteren.

Ons ma was ondertussen terug naar Frankrijk om “den Angèle” te halen met “onze pa”. Meerdere weken na ons verblijf en onze avonturen in Oostende, gingen wij terug aan boord.

Op de Conterdam waar Gerard met ervaring en kennis van zaken, onze gids was, hebben wij heel veel gespeeld, meestal oorlogje met schietlappen in forten opgebouwd uit

losse kasseistenen of we schermde met stokken als degens, tot er meestal eentje bloedde en dan moesten we binnen in nummer 21 waar tante Rachel “de honneurs waarnam”. Wij gedrieën, Simonne, Gerard en ikzelf geraakten niet in de gang zonder oorveeg of een ferme schop in ons achterwerk; alleen Gilberte glipte er door, klein en lenig als ze was ... en meestal onschuldig.

Als we geen oorlogje speelden, gingen we meestal naar “’t varretje”, een grote beek met vuil stilstaand water, bedekt met groene dril. Een berucht figuur die altijd van de partij was, heette Pim; alleen, hij moest niet binnen in nummer 21. Al vlug lag er een in ’t water, gevallen of geduwd en dan al lopend naar huis en proberen binnen te geraken zonder dat tante Rachel zag dat we nat en groen waren ... een hele opgave. Meestal waren we eraan voor ons moeite en stond het ontvangstcomité, Rachel Quaegebeur, met de gebruikelijke liefkozinnen, klaar voor ontvangst.

“Nie..wêërds”, siste ze dan.

Daarna volgde het ritueel van zich wassen in ’t kuipke en ’t kot ... over warm water werd er toen niet gerept.

Tante Rachel had weinig of geen contact met haar familie, alleen mijn vader Nesten (Ernest) was geregeld op bezoek geweest en af en toe de oudere broer Arthur, de vishandelaar uit Brussel. Als Arthur op stap ging, was hij meestal opgekleed zoals dat toendertijd hoorde en uitgerust met een grote reiskoffer. Tante Rachel noemde hem “de baron van hielen en zolen met een lege valies”.

De Conterdam werd “spergebied” maar in tegenstelling met de bewoners van de woningen langs de zeedijk en het strand konden zij hun woningen blijven betrekken; alle andere bewoners moesten zich dieper in het binnenland vestigen. Om het “spergebied” te betreden of te verlaten moest men een “schein” hebben afgeleverd door de “Kommandatur”; schippers hadden een permanente “schein”.

Het hele spergebied liep vanaf de Noors-Deense kust tot in Hendaye aan de Spaanse grens en was voorzien voor de bouw en de uitrusting van de “Atlantikwall”.

Iemand die nu vanuit het binnenland zich in Oostende komt vestigen noemt men “’n aangespoelden”. Toendertijd woonde op het einde van de Steenovenstraat op de linker-

zijde en een huis waarvan de façade was opgetrokken in gele glazuurtegels een vriendelijk blond meisje, Georgette.

uitleiding

Het Belgisch leger heeft zich kranig verdedigd.

De val van de “oninneembare vesting” Eben Emael, was natuurlijk voor ons, burgers, onbegrijpelijk. Wij wisten niets af van het bestaan van valschermspringers en zweefvliegtuigen en glijders.

Ook het falen bij de vernietiging van de brug van Vroenhoven over het Albertkanaal was fataal; het bombardement door de Belgische luchtmacht zonder één treffer al even ontgoochelend. Optimisten geloofden dat de IJzer opnieuw de Duitse pletwals zou tegenhouden; de Frans en Britse troepen waren ook niet klaar om de gemotoriseerde Duitse machine tot staan te brengen, laat staan te vernietigen.

Overvolle wegen met radeloze vluchtelingen, soms opgejut door huilende stuka’s die vooral ‘paniek’ veroorzaakten plus de wildste geruchten over parachutisten die, verkleed als nonnen en priesters, beestachtige wreedheden begingen ... paniek in de hoogste graad.

Het gros van de moedeloze vluchtelingen zat samengeperst in West-Vlaanderen en aan de Franse grens en moest dikwijls baan ruimen voor terugtrekkende Franse en Engelse troepen ... uitzichtloos.

België heeft toen “eervol” gecapituleerd.

(wordt vervolgd)

(volgende keer: De Spey)

# HMS VINDICTIVE

## De raids op Zeebrugge en Oostende in W.O. I

*Lucien Valcke*

### TER INLEIDING

Tussen de Demeybruggen aan de kaai van de Demeysluis, ligt de boeg van de **HMS VINDICTIVE**: een monument ter nagedachtenis van een weliswaar mislukte maar heroïsche operatie uit de Eerste Wereldoorlog, uitgevoerd door de Britse Navy, waarbij gepoogd werd om de havens van Zeebrugge en Oostende te blokkeren voor de Duitse schepen. Jaarlijks wordt daar een kleine plechtigheid gehouden maar eigenlijk verdient dat monument wel meer aandacht als men leest met welke heldenmoed de bemanningen van de deelnemende schepen gepoogd hebben om die operatie succesvol uit te voeren. Door het afsluiten van de Slijkense steen-

weg voor het gewone verkeer, ligt het monument er nu echter nog meer verlaten bij. Nu en dan passeert daar een fietser of wandelaar die, toevallig eens in de diepte naar de sluis kijkend, zich waarschijnlijk verwonderd afvraagt wat die scheepsboeg daar in godsnaam ligt te doen.

Daarom kunnen we het voorstel van de Koninklijke Heem- en Geschiedkundige Kring "De Plate", om het monument te verplaatsen naar de Oosteroever, alleen maar toejuichen en hopen dat de inspanningen van het "Projectsecretariaat Oosteroever" met succes zouden bekroond worden met een herinhuldiging op deze nieuwe locatie.



*De Demeysluis met rechts het Vindictivemonument: achter de boeg van de Vindictive staan masten van de Thetis en de Intrepid, de twee schepen die in de haven van Zeebrugge tot zinken gebracht werden.*

## De HMS VINDICTIVE



Tussen 1896 en 1899 werden op de “Chatham- Dockyard” te Portsmouth 4 kruisers gebouwd in de reeks “Arrogant Class 2nd Class”: de Arrogant, de Furious, de Gladiator en de Vindictive.

Deze kruisers werden gebouwd als ram-schip met een versterkte boeg, om al buiten gevecht gestelde schepen tijdens de zeeslag tot zinken te brengen.

Zij waren zeer goed manoeuvreerbaar dankzij een aangepaste verhouding lengte/breedte, een tweede roerblad en twee schroeven.

Deze kruisers hadden als afmetingen: lengte 103m, breedte 17m, diepgang 6,5m en een tonnenmaat van 5.750 T en hadden een beschermde commandotoren met een bepantsering van 22,5cm dikte.

Ze waren zwaar bewapend met: vier kanonnen van 100mm, zes kanonnen van 117mm, acht 12-ponders, drie 3-ponders, vijf mitrailleurs en drie torpedolanceerbuisen.

Met hun machines van 10.000 PK kon een snelheid van 19 knopen ontwikkeld worden .

Bij het uitbreken van de Eerste Wereldoorlog werd de HMS Vindictive,

als laatste van de reeks Arrogant nog in dienst, toegevoegd aan het ” 9<sup>th</sup> Cruiser Squadron Atlantic” en nam deel aan verschillende operaties o.a. in de Atlantische Oceaan, aan de zuidoostkust van Zuid-Amerika en in de Witte Zee.

In 1918 maakte het schip deel uit van de “Dover Patrol” (1) en werd uitgerust voor de raid op Zeebrugge: de oorspronkelijke kanonnen werden verwijderd en vervangen door houwitser, vlammenwerpers en mortieren. Een supplementaire bepantsering werd aangebracht en 16 speciale loopbruggen en ladders om te ontschepen.

Zwaar beschadigd tijdens de raid op Zeebrugge op 23 april, werd de kruiser als blokkadeschip klaargemaakt en ingezet in de tweede raid op de haven van Oostende op 10 mei 1918.

Daar werd het schip tot zinken gebracht tegen het Oosterstaketsel.

## De BRITSE RAIDS op ZEEBRUGGE en OOSTENDE in 1918

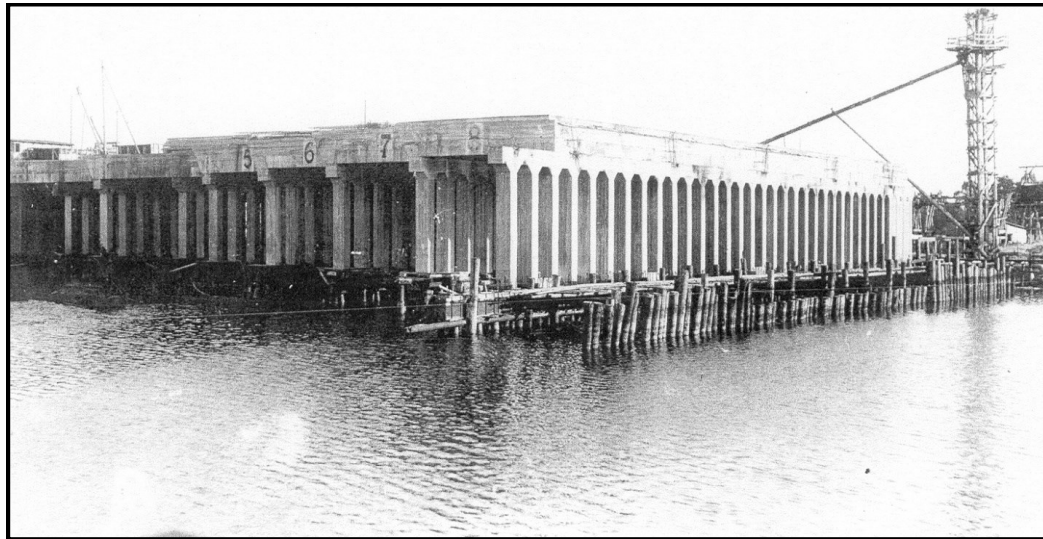
### 1. Wat voorafging

De voorgeschiedenis van de raids op Zeebrugge en Oostende leert ons dat deze operaties door de Britse Navy werden uitgevoerd in een poging om de Duitse “onbeperkte duikbotenoorlog” te stoppen.

De duikbotenbasis van Brugge waar de “FLOTTILLE FLANDERN” (2) gestationeerd was, vormde vòòr de basissen van Wilhelmshaven en Antwerpen, de grootste

bedreiging: ze lag te ver landinwaarts om vanuit zee doeltreffend te beschieten en een luchtbombardement was in die tijd ook niet evident.

De duikboten voeren vanuit Brugge langs de kanalen naar de havens van Zeebrugge en Oostende van waaruit ze hun aanvallen uitvoerden op oorlogsschepen maar ook op koopvaardijsschepen om op die manier Groot-Brittannië te verzwakken.



*U-Boot basis te Brugge*

De Duitse onderzeeërs waren al actief in 1914 en 1915 maar na het kelderen van de LUSITANIA (3) in 1915, waarbij meer dan honderd Amerikaanse burgers omkwamen, werden die aanvallen op een lager pitje gedraaid, uit schrik dat de Verenigde Staten zich volop in de oorlog zouden mengen. Vanaf 1917 werd echter toch de “onbeperkte duikbotenoorlog” afgekondigd, en de Amerikanen kwamen vanaf april in de oorlog. Na een poging zonder resultaat, om door

beschietingen met Britse “MONITORS” (4) vanuit zee de sluizen op de kanalen Brugge-Zeebrugge en Brugge-Oostende te vernietigen, werd in 1917 van juli tot november, een poging ondernomen om met het offensief bij Passendale de Vlaamse havens te heroveren maar ook dat mislukte.



De Britten besloten dan in 1918 om een gecombineerde operatie van zee-, lucht- en landstrijdkrachten uit te voeren en de havens van Zeebrugge en Oostende te blokkeren door schepen te laten zinken in de havengeulen.

Gedurende zes maanden werd er in de grootste geheimhouding, onder leiding van Lord Jellicoe en Sir R. Keyes aan die plannen gewerkt en niettegenstaande het incident op 12 april met de "Coastal Motor Boat" CMB 33A, bleek volgens verschillende bronnen dat de Duitsers in Zeebrugge toch verrast waren.

## 2. De Raid op Zeebrugge en Oostende

De bedoeling was om de twee blokkades in één operatie uit te voeren met Zeebrugge als hoofdkrachteninspanning en daartoe werden twee groepen gevormd:

- de groep Zeebrugge werd geleid door vice-admiraal Sir Roger Keyes, bevelhebber van de DOVER PATROL en bestond uit een 160-tal schepen waaronder:
  - ° drie met beton geladen blokkadeschepen: de Thetis, de Intrepid en de Iphigenia,
  - ° twee met springstof geladen onderzee-

ërs: de C1 en de C3,

- ° drie troepentransportschepen uitgerust met ladders en loopbruggen: de veerboten Iris en Daffodil en de oude kruiser HMS Vindictive, met Commander Carpenter als gezagvoerder, vervoerden een 700-tal infanteristen en mariniers (200 op de Vindictive),

- ° verder was er nog een hele verzameling van snelle patrouilleschepen, motorboten, monitors e.a. ,

- ° vliegtuigen die moesten voor luchtdekking en lichtafbakening zorgen.

- de groep Oostende werd geleid door commodore Hubert Lynes en bestond uit 53 schepen waaronder twee oude kruisers, met beton geladen en met springstofladingen aan de kiel, als zinkschepen klaargemaakt: de Brilliant, onder bevel van Commander Alfred Godsall en de Sirius, onder bevel van Lieutenant-Commander Henry Hardy .



Industriezone 2  
Zandvoordeschorredijkstr., 14  
8400 Oostende  
T.059 70 71 23  
F.059 80 45 79  
print@lammaing.com  
www.lammaing.com

**GENIET MET AZURIET!**

Reisbureau voor alle touroperators,  
vlieg-, trein-, bootticketten.

*Waar service en dienstbaarheid  
geen ijdel woord is!*



Torhoutsesteenweg 449  
Hoek Kastanjelaan  
8400 Oostende  
Tel. 059 51 49 51

**REIZEN**

*Openingsuren  
Maandag, dinsdag, woensdag, donderdag en  
vrijdag: 9 tot 12 en 14 tot 18 uur.  
Zaterdag: 9.30 tot 12 uur.*

- vice-admiraal Keyes bevond zich aan boord van zijn vlaggenschip: de destroyer Warwick, van waaruit hij de ganse operatie leidde.

Het juiste tijdstip voor de aanval was afhankelijk van de weersomstandigheden en de getijden.

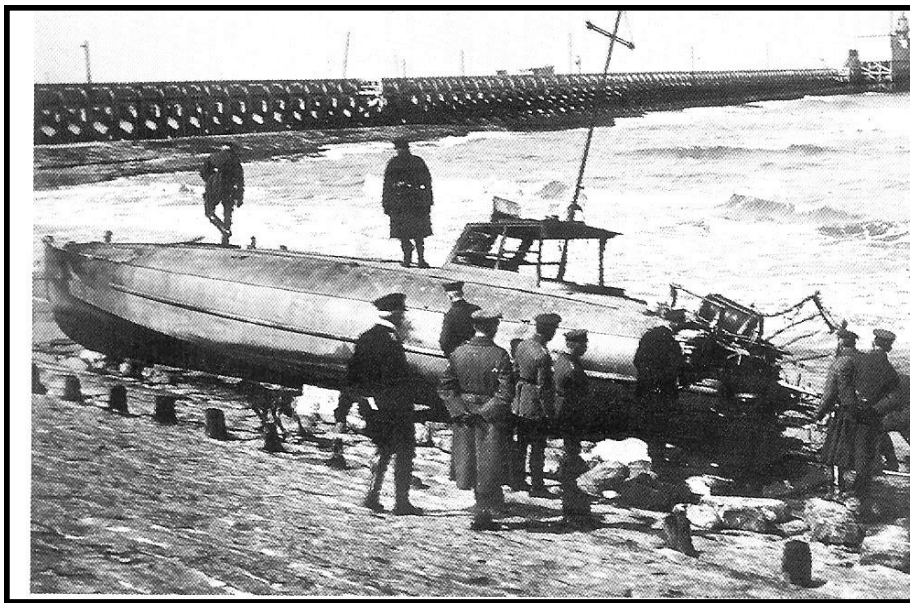
Om redenen van veiligheid en verrassing moest de uitvoering bij nacht gebeuren zonder maneschijn, geen te ruwe zee en de windrichting moest gunstig zijn om van een rookgordijn te kunnen profiteren.

Een zeer delicate fase van de operatie was ook nog het afbreken van het gevecht en het terug inschepen van de infanteriedetachementen op de dam, de evacuatie van de bemanningen van de blokkadeschepen en de terugtocht.

Te ruwe zee en onverwacht van richting veranderende wind, die het rookgordijn wegblijs, leidden een paar maal tot het

voortijdig afbreken van de operatie, zoals gebeurde in de nacht van 11 op 12 april. De vloot was vertrokken en snelle motorboten legden een rookgordijn aan. Iets voor middernacht begon de voorbereidende beschieting op de Duitse batterijen vanaf de monitors op zee en zware artillerie vanaf het IJzerfront.

Toen de wind naar het zuiden draaide en de rook naar zee blies werd de operatie afgeblazen maar een van de snelboten, de "Coastal Motor Boat CMB 33A", die een aanval uitvoerde om een schijnwerper op het Oosterstaketsel uit te schakelen, bevond zich dicht bij de kust tussen Oostende en Bredene en kwam volop in het zicht van de Duitse batterij Eylau, die onmiddellijk het vuur opende. De snelboot werd getroffen en de bemanning verdronk.



*Aangespoelde CMB 33A*

Later spoelde de snelboot aan op het strand en vonden de Duitsers kaartenmateriaal aan boord, waardoor ze op hun hoede waren en o.a. de boei die het uiteinde van de stroombank markeerde zo'n twee km meer naar het oosten verplaatsten. Misschien gaf het kaartenmateriaal alleen inlichtingen over de operatie Oostende vermits verschillende bronnen spreken over de grote verrassing bij de Duitsers te Zeebrugge.

De weersverwachtingen voor de nacht van 22-23 april 1918 voldeden aan de voor-

waarden en kort na de middag voer de vloot uit voor de raid die in Engeland bekend is als de "St George's Day Raid". Wegens hevige regen moest men echter afzien van luchtsteun.

De twee groepen stoomden op naar de Belgische kust en op ± 15 mijl verwijderd van de bestemming, splitsten ze elk naar hun doel.

### a. ZEEBRUGGE

Niet alleen het weer en de getijden maar ook de haveninrichting van Zeebrugge, zowel de infrastructuur als de Duitse verdediging, waren bepalend voor de uitvoering van de raid.

De haveningang was beschermd door de Leopold II-dam die een totale lengte had van  $\pm 2480\text{m}$  en uit vier delen bestond: een pier van  $240\text{m}$ , een spoorwegviaduct van  $300\text{m}$  op metalen pijlers, de eigenlijke dam die een lengte had van  $1.700\text{m}$  en een breedte van  $75\text{m}$ , en een smal eindstuk van  $240\text{m}$  en  $4,5\text{m}$  breed.

Op de dam was een  $6\text{m}$  hoge muur gebouwd die de golven moest tegenhouden. Achter de havendam gaf een uitgebaggerde vaargeul toegang tot de haven.

Belangrijk was natuurlijk het verschil van  $\pm 4,5\text{m}$  tussen hoog en laag water.

Bij laag tij zou de muur te hoog zijn en bij wegtrekkende of opkomende vloed zou het moeilijk zijn om de schepen die de manschappen op de muur moesten afzetten, tegen de dam te houden: het moest dus gebeuren bij hoog tij, bij stilstand van de vloed.

De Duitsers verdedigden de haven met een aantal batterijen waarvan het kaliber van de kanonnen varieerde van  $200$  tot  $381\text{mm}$ .

Op het eindstuk van de dam stond een batterij met  $6$  kanonnen van  $150\text{mm}$ .

Op de dam bevonden zich verschillende gebouwen waaronder een kazerne voor  $\pm 1.000$  man en een basis voor watervliegtuigen.

Loopgrachten, prikkeldraad, lichte kanonnen en mitrailleurs op de dam, de stranden en de duinen beschermden de kust en de haven tegen een landing.

Tussen de dam en de vaargeul versperden een aantal verankerde binnenschepen de haventoeegang en de vaargeul zelf kon afgesloten worden met beweegbare netten.

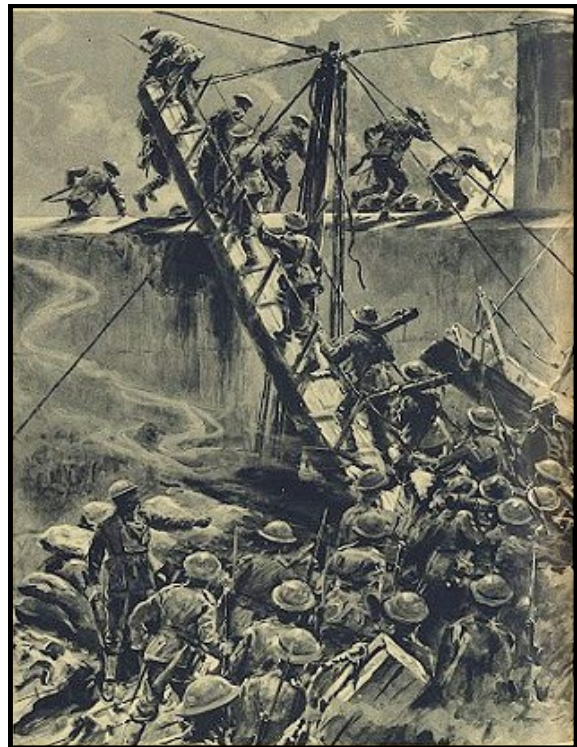
In de donkere nacht, met de Daffodil en de Iris op sleeptouw stoomde de Vindictive richting Zeebrugge.

Vorbereidende beschietingen waren begonnen omstreeks half twaalf en een door motorboten aangelegd rookgordijn onttrok de vloot aan het zicht vanaf de kust.

Op  $\pm 15$  mijl van het doel werden de Daffodil en de Iris losgegooid en moesten nu op eigen kracht verder. De Vindictive stoomde door naar de dam. Alle andere schepen verspreidden zich om hun voorzie-nepositie in te nemen.

Toen tegen middernacht de Vindictive met in haar zog de Iris en Daffodil, bijna de havendam bereikt had, blies de wind het rookgordijn weg en kwamen de schepen vol in het zicht van de Duitse verdediging. Toen brak de hel los en werden de schepen onder vuur genomen door de kanonnen en mitrailleurs die op de dam en rond de haven opgesteld stonden.

Commander Carpenter slaagde erin om de reeds zwaar beschadigde Vindictive zijdelings tegen de dam te leggen maar het schip bewoog zo geweldig dat hij de hulp moest inroepen van de Daffodil om haar tegen de dam te duwen en te houden.



*Bestorming van de dam via loopbruggen*

Van de zestien klaargemaakte loopbruggen om van het schip op de muur te geraken bleven er maar twee bruikbare meer over. Verschillende manschappen die via ladders op de muur klauterden om de loopbruggen vast te maken werden door mitrailleurvuur weggehaald. Toen dat uiteindelijk gelukt was, stormden de detachementen mariniers en infanteristen naar voor waarbij bijna onmiddellijk hun aanvoerders: Colonel Elliot en Captain Halahan sneuvelden. Tijdens de hardnekkige, soms lijf om lijf

gevechten op de dam, werden verschillende kanonnen en mitrailleurstenen buitengevecht gesteld maar veel mariniers sneuvelden door het moordend vuur van de mitrailleur op de dam. De bemanning van de gevaarlijke batterij op de kop van de dam werd weggejaagd.

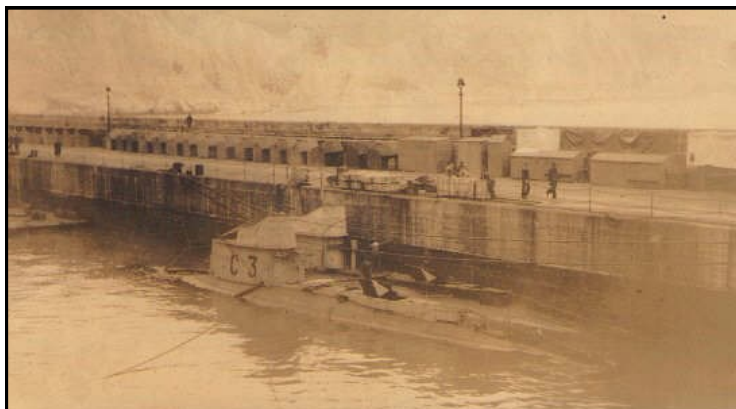
Manschappen van de infanteriedetachementen op de Daffodil, klauterden aan boord van de Vindictive om hun kameraden te gaan helpen op de dam.



*Illustratie, op de aankondiging van de vermelde conferentie, met de Vindictive tegen de dam geduwd door de Daffodil terwijl mariniers de muur bestormen.*

De IRIS kon zich voorbij de Vindictive tegen de dam plaatsen maar slaagde er niet in om haar infanteriedetachement af te zetten. De duikboot C3, geladen met vijf ton springstof kon tot bij het spoorwegviaduct geraken en daar tot ontploffing gebracht

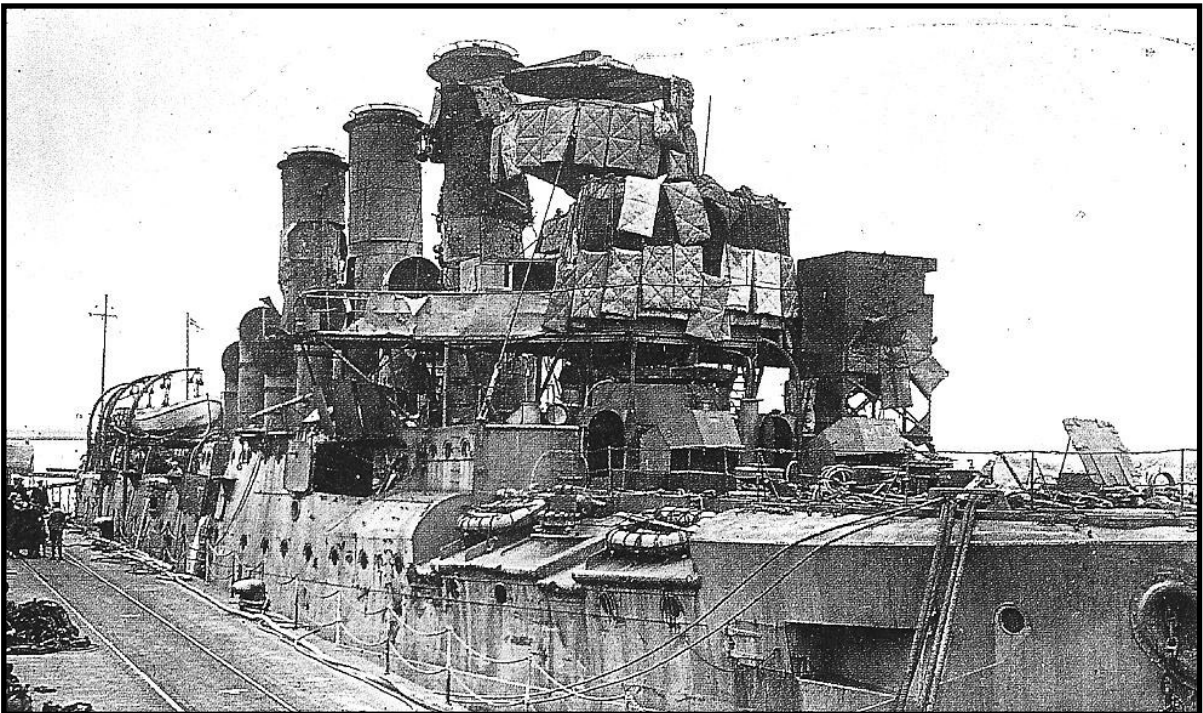
worden. De zes koppige bemanning kon in een reddingsboot ontsnappen. De aftandse duikboot C1 had onderweg motorpech en kon Zeebrugge niet bereiken. Bij de terugtocht werd ze op sleeptouw genomen.



*De duikboten C1 en C3 worden volgestouwd met springstoffen*



*Vernielde viaduct door de ontploffing van de onderzeeër C3.*



*De zwaar gehavende Vindictive na de raid op Zeebrugge*

De drie blokkadeschepen voeren rond de dam de vaargeul binnen. De Thetis als eerste schip, werd zwaar onder vuur genomen en geraakte verstrikt in het afsluitnet dat zij meesleurde. Ze liep daardoor voortijdig vast en werd dan maar op die plaats tot zinken gebracht maar ze had wel de vaargeul vrij gemaakt voor de twee achter komende schepen.

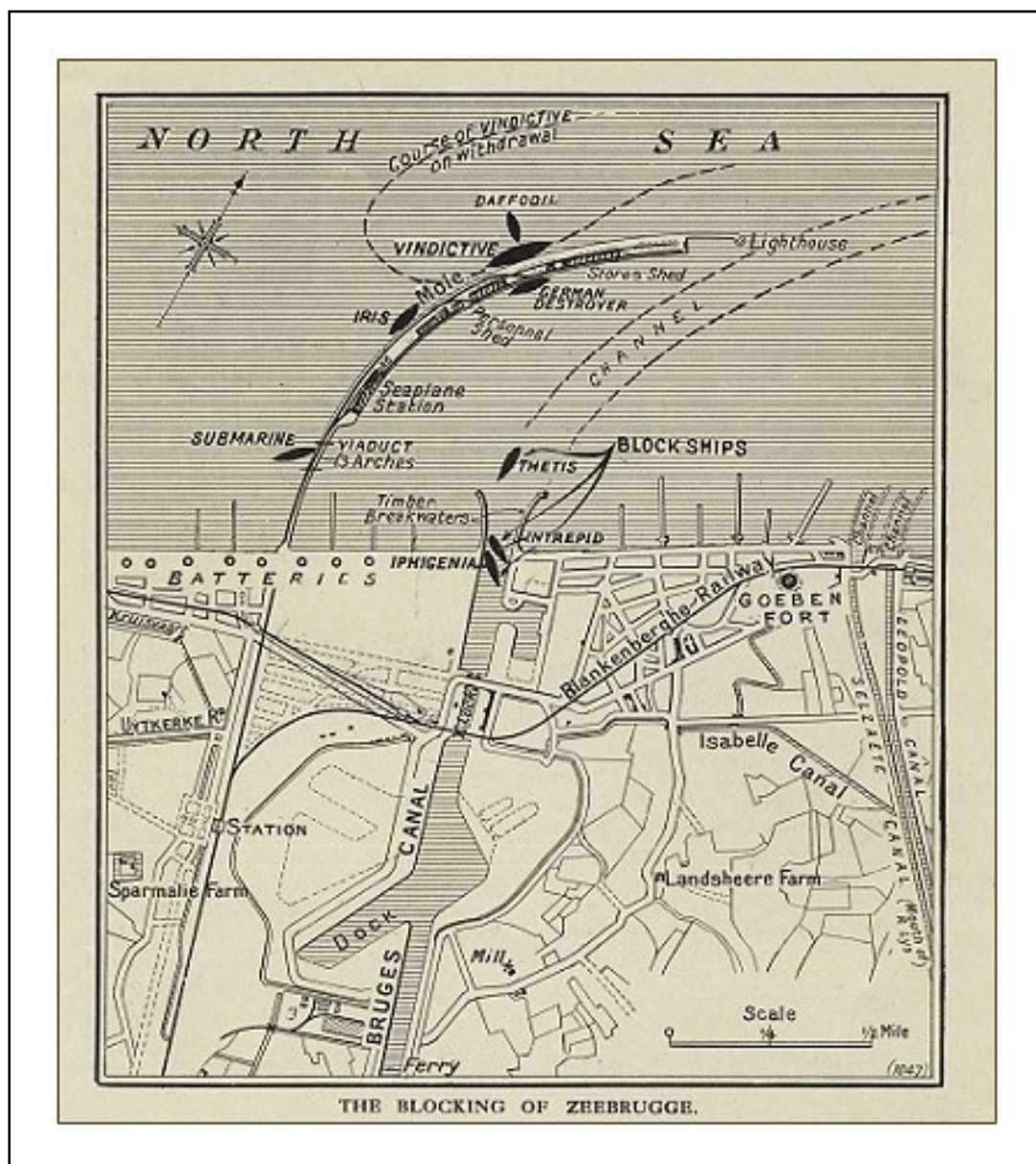
Onder hevig Duits vuur konden de bemanningen van de gezonken schepen in snelle motorboten ontsnappen.

Om tien vóór één gaf de Daffodil met haar

sirene het sein aan de detachementen op de dam om het gevecht af te breken en met de gesneuvelde en gewonde kameraden op de wachtende schepen te klauteren.

Onder dekking van een rookgordijn en het vuur vanaf de monitors stoomde de zwaar gehavende vloot dan op volle kracht richting Engeland en kwam rond de middag in Dover aan.

De verliezen bij de Britten liepen op tot 200 man. (wordt vervolgd)



## VERWIJZINGEN

### (1) DOVER PATROL

Was een grote eenheid van de Navy gestationeerd te Dover en Duinkerke, bestaande uit kruisers, destroyers, monitors, bewapende trawlers en jachten, kustmotorboten, mijnenvegers, onderzeeërs, luchtschepen en vliegtuigen.

Deze eenheid onder bevel van Admiral Bacon en nadien Vice-Admiral Keyes, moest de Britse scheepvaart in de Noordzee beschermen en de Duitse schepen dwingen om hun route naar het Zuiden om te leggen rond Schotland

### (2) FLOTTILLE FLANDERN

Het jaar 1915 was een vruchtbaar jaar voor de flottieljes.

In Brunsbüttelkoog en Wilhelmshaven werd een flottielje opgericht. Emden kon zich verheugen op twee flottieljes.

Een vijfde flottielje werd op 29 maart in Bremerhaven opgericht. .

Gelijk met de vijfde flottielje ontstond de "Flandern-Flottille" in Brugge.

Deze werd uitgerust met duikboten van het UB-TYPE.

In februari 1915 liep een kleiner type duikboot van stapel. In Kiel zag de UB1 het licht. Het meest opmerkelijke van dit kleine broertje was zijn duiksnelheid van 22 seconden. Het had daarentegen wel een zwakkere bewapening. In augustus 1914 had men al plannen voor dit type onderzeeboot, maar vanwege zijn kleine operatiegebied werd de „militärischen Wert" van dit type nog niet gezien. Daar kwam verandering in.

“Op 16 oktober 1914 vielen de Belgische kustplaatsen Oostende en Zeebrugge in Duitse handen. En met deze verovering werd de UB-Bootype op zijn waarde geschat. Op 9 november 1914 legde de U12 aan in Zeebrugge. De U12 had al enige problemen ervaren langs de Britse kust en had last van ‘Grundberührung’.

Operaties vanuit Zeebrugge vereisten dus een kleiner type duikboot. Het UB-type had de juiste snelheid, een geringe omvang en had bovendien een waardevolle eigenschap, namelijk zijn „treintransportvriendelijkheid". De UB-boten bestonden uit drie segmenten die over het spoor naar Antwerpen vervoerd konden worden en aldaar in elkaar konden worden gezet. Van daaruit ging het over het water verder naar andere bases.”

De UB-boten hadden een zwart/wit/rode boegbeschildering met een vriendelijk lachende guppy-kop als “Handelskriegsmarke”.

Nadat men in de Duitse Admiraliteit beslist had om een “U-Flottille Flandern” op te richten op 29 maart 1915, die zou opereren vanuit de door de Duitsers bezette havens van Zeebrugge, Oostende en Brugge, werd bijna exact een maand later, op 28 april ook beslist tot de oprichting van het “Torpedobootsflottille Flandern” onder de leiding van Lt.z.S. Schoenmann.

### **Donderdag 3 september daguitstap “ Delacenserie in Antwerpen”**

Programma:

09u05 vertrek station Oostende – 09u20 vertrek station Brugge

11u00 afspraak met de gidsen en Joodse wandeling. Bezoek aan de synagoge

13u00 lunch in de Joodse wijk

15u00 uitgebreid bezoek met gidsen aan het Antwerpse station

17u00 nog wat vrije tijd

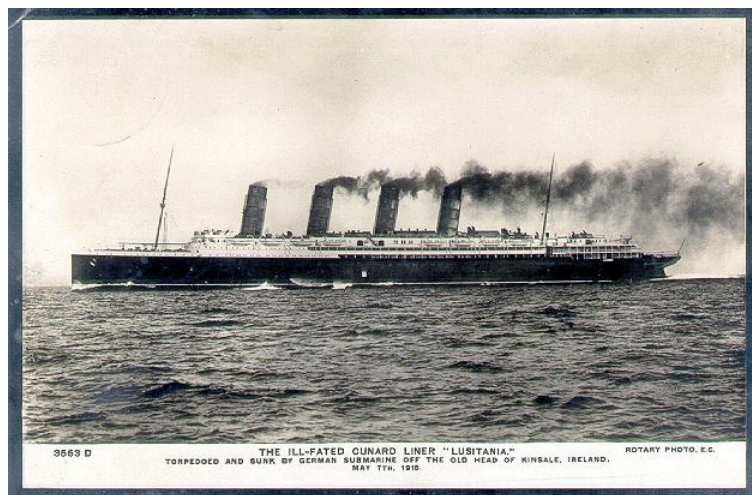
18u21 vertrek met de trein.

Prijkaartje: 35 euro per persoon ( lunch, drank, gidsen en toegangen)

Treinkaart niet inbegrepen.

Inschrijven ( verplicht) vanaf 4 augustus tot 18 uiterlijk augustus bij Johan Lowijck ( 050/ 381 764 of email [johan.lowijck@skynet.be](mailto:johan.lowijck@skynet.be) )

### (3) LUSITANIA



Groot-Brittannië besliste in 1902 tot de bouw van het passagiersschip Lusitania. Het schip moest een snelheid van 24,5 knopen kunnen behalen en geschikt zijn voor het gebruik van kanonnen. Een deel van de toekomstige bemanning zou bestaan uit reserveofficieren van de Britse marine. De reder kreeg op 19 februari 1913 opdracht de Lusitania binnen te halen en wijzigingen aan te brengen die haar meer geschikt zouden maken als hulpkruiser: zes van haar ketels werden buiten gebruik gesteld en een deel van de stuuraccommodatie werd verwijderd om haar laadruim te vergroten.

In september 1914 vernam de rederij dat de Lusitania voor het vervoer moest zorgen van 'admiraliteitsgoederen' tussen Groot-Brittannië en de Verenigde Staten, dus voor het vervoer van wapens, munitie en legergoederen.

De zogenaamde 'ingeschränkte U-Bootskrieg' kreeg een voorlopige climax met de torpedering van de 'Lusitania' op 7 mei 1915 door de U20.

Een week eerder was de U20 vanuit Emden uitgevaren met het bevel Engelse troepentransporten vanuit Liverpool te ondervangen. Op 7 mei en met slechts twee torpedo's voer kapitein Walter Schwieger weer huiswaarts. Hij had te kampen met dichte mist en ruwe zee. In dit weer ontkwam een grote pantserkruiser.

Om 14:20 uur ontdekte Schwieger iets voor de Ierse Zuidkust, iets wat leek op meerdere schepen getuige de 'vier schoorstenen en de vele masten'. Het bleek echter één schip te zijn. Om 15:10 uur werd op 700 meter afstand een boegtorpedo afgevuurd. De torpedo trof het betreffende schip aan stuurboord achter de brug. Schwieger beschrijft wat er

daarna gebeurde als volgt: "ongewoon sterke detonatie, gevolgd door enorm grote rookwolken (...) er volgt een tweede explosie, alsof munitie de lucht ingaat."

Bijna tweehonderd van de opvarenden kwamen om het leven, waaronder 128 Amerikaanse staatsburgers.

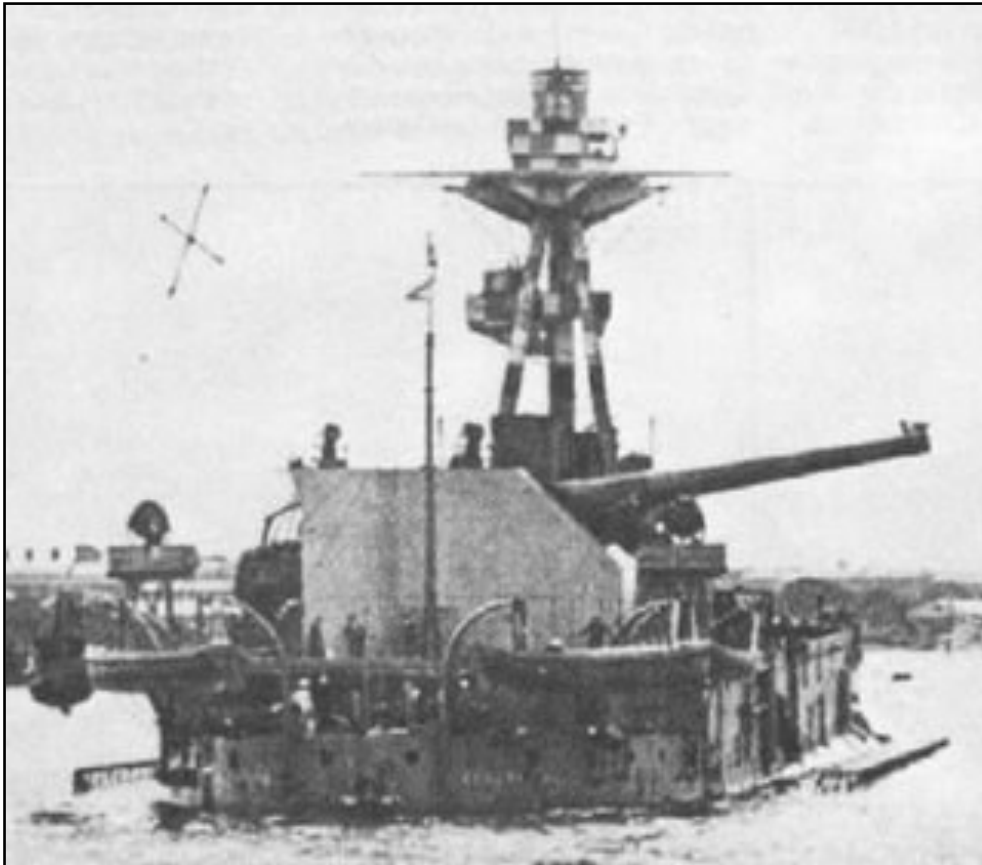
De VS en G-B reageerden verbolgen op het feit dat de Duitsers een passagiersschip hadden aangevallen. Vooral de Amerikaanse pers haalde zwaar uit naar Duitsland dat reageerde in een nota aan de Amerikaanse regering met de vermelding op de hoogte te zijn van de vervoerde wapens en munitie en dat de torpedering dus gerechtvaardigd was. Duitsland weigerde de verantwoordelijkheid op zich te nemen, maar wilde wel schadevergoedingen betalen, waarschijnlijk om zo te vermijden dat de VS zich volop in de oorlog zouden mengen.

Op 22 november 1915 weigerde Amerika de schadevergoeding van 1000 dollar voor iedere omgekomen VS-passagier en stelde de zaak uit tot na de presidentsverkiezingen van 1916.

Na zijn herverkiezing verklaarde president Wilson in 1917 de oorlog aan Duitsland dat dan overging tot de onbepaalde U-bootoorlog.

In september 2008 werd definitief aangetoond dat de Lusitania munitie vervoerde toen een expeditie onder leiding van de Ierse duiker Eoin McGarry een grote hoeveelheid munitie aantrof in het wrak.





*De General Wolfe*

#### (4) MONITOR

De naam monitor is afkomstig van een Amerikaans schip: de USS Monitor, dat als voorbeeld gebruikt werd door de Britten.

Een monitor was in feite meer een varend platform dan een schip, met daarop een overmaats kanon in een gepantserde draaibare toren.

De Dover Patrol had monitors zoals de General Wolfe met een kanon van 18 inch (= 455 mm !) dat gemakkelijk 30 km (+) kon vuren en vooral gebruikt werd om landdoelen vanuit zee te beschieten.

#### BRONNEN

Veldslagen in de Lage Landen – Luc Devos  
Oostende 14 -18 , deel 2 – F. Gevaert en F. Hubrechtsen  
Zeebrugge en Oostende 1918 – James W. Stock  
Memoirs & Diaries: The Zeebrugge Affair – Captain Alfred Carpenter  
Memoirs & Diaries: Zeebrugge – W. Wainwright  
Primary Documents: British Admiralty Statement on the Ostend Raid, 11 May 1918 – First World War.com  
Forum Eerste Wereldoorlog – [www.forumeerstewereldoorlog.be](http://www.forumeerstewereldoorlog.be)  
Eagle Speak – [www.eagle.speak.us](http://www.eagle.speak.us)

# ZEEVAARTTERMEN (5)

*Etienne Pitteljon*

**Meren**  
een schip naar zijn ligplaats manoeuvreren en met trossen vastmaken langs een kade (= afmeren) of op één of meer boeien of langs zij een ander schip.

**Mijlen en knopen**  
Afstanden op zee worden uitgedrukt in (Engelse) zeemijlen ( 1 zeemijl = 1.852mtr).  
Snelheden worden uitgedrukt in mijlen per uur of knopen ( één knoop = de afstand afgelegd in een halve minuut =  $1.852/120 = 15,433$  mtr)  
Als een schip 10 knopen loopt dan is de afgelegde afstand, in een halve minuut =  $154,33$  mtr. In één uur heeft dit schip een afstand afgelegd van  $154,33 \times 120 = 1.851,95$  mtr oftewel 10 zeemijl.

**Mole (N/E)**  
Stenen constructie vooruitstekend van af de kust in zee, als bescherming voor een haveningang - havenhoofd.

**Monsterrol**  
Monsterrol is een samenstelling van “rol” in de zin van “lijst, register” en de stam van het werkwoord “monsteren”, dat via het Oudfranse “monster” ( Nieuwfrans “montrer” ) teruggaat op het Latijn “monstrare” - tonen.  
Monsteren betekent dus oorspronkelijk “tonen”, vandaar ook “zich vertonen” en in een meer gespecialiseerde zin “zich ergens aanmelden “ om aangeworven te worden. De wet van 6 juni 1928 bepaalde dat de “monsterrol” diende te worden beschouwd als een arbeidsovereenkomst. Alvorens af te varen moest de zeeman zich in een monsterkantoor laten inschrijven op de monsterrol. De zeeman had als bewijs van inschrijving op de monsterrol ook een eigen zee-mansboekje ( ook monsterboekje genoemd) op zak.

Hierin stonden- naast gegevens over de persoon (zoals gestalte; kleur van de ogen, haar en gelaat; “huidbeprikking” of tatoeages; nationaliteit; behaalde diploma’s; te

contacteren adres bij noodgevallen etc.) ook elke aan- of afmonstering ingeschreven.

**Multi Purpose Cargo Vessel ( MPV)**  
Een schip in staat om diverse types van vracht te vervoeren, ofwel een bepaald type van vracht in combinatie met een andere soort vracht ofwel een volledige lading van dezelfde soort vracht. Er zijn diverse soorten multi purpose schepen, zoals die voor vervoer van erts, stortgoed, olie en/of containers.

**Multi-purpose terminal (E)**  
Terminal in een haven waar een grote variatie aan goederen kan behandeld en opgeslagen worden. Deze goederen kunnen zowel verpakt zijn, op palletten gezet, in zakken zitten of los en onverpakt zijn. Zo'n terminal is normaal uitgerust met kranen die het mogelijk maken ongewoon zware ladingen op te tillen. Er is normaal ook een overdekte stapelplaats voor vracht die niet in open lucht opgeslagen kan worden. Sommige multi-purpose terminals beschikken ook over roll-on/roll-off mogelijkheden (vb. Combined Terminal Operators - CTO - in de achterhaven van Zeebrugge).

**Opbouw (N), superstructure (E)**  
Bovenbouw op het bovendek van het schip, zich over de volle breedte van het schip uitstrekkend.

**Palet (N) - Pallet (E)**  
Laadbord, meestal van hout en soms van staal of een ander materiaal gemaakt, waarop goederen, vooral dozen, kisten of zakken gestapeld worden. Het palet dient om dergelijke vrachten gemakkelijk te verplaatsen door middel van een voorheftruck.

Er zijn twee soorten palettten met verschillende afmetingen ;  
° IDO palet ; 1 x 1,2m  
° Europalet ; 0,8 x 1,2m

**Panamax / Postpanamax (N,E)**  
Het Panamakanaal is erg belangrijk als verbindingsweg tussen de Atlantische en de

Stille Oceaan. De doorvaartwijdte van de sluizen is er beperkt tot 32,5m zodat de alsmaar grotere schepen die de laatste jaren gebouwd werden er niet meer door kunnen. Om het verschil tussen de schepen die er door kunnen en deze die dat niet kunnen, werd de benaming panamix schip voor de eerste categorie en postpanamix schip voor de tweede categorie ingevoerd.

#### Parcel tanker (E-)

Type van chemicaliëntanker, geschikt voor het gelijktijdig vervoer van verschillende soorten vloeibare bulk en daarom voorzien van een groot aantal afzonderlijke tanks en leidingen, om de inhoud ervan afzonderlijk te kunnen opslaan en behandelen.

#### Plimson, Samuel,

Engels kolenhandelaar en politicus van eenvoudige afkomst. Keerde zich als parlementslid tegen de misbruiken van reders die onverantwoord diep geladen, maar hoog verzekerde schepen, naar zee stuurden zonder zich te bekommeren om het leven van de opvarenden. Met zijn boek "Our Seamen" (1872) en zijn optreden in het Lagerhuis, waarbij hij alle parlementai-

re zeden en gewoonten over boord zette, wist hij de publieke belangstelling op te wekken. Als gevolg daarvan werd in 1876 de "Merchant Shipping Act" afgekondigd. Deze verplichtte de reders op hun schepen een merk aan te brengen, dat de maximum diepgang van hun schepen aangaf. Bij het laden moest men er op toezien dat deze niet overschreden werd. Dit merk werd dan ook naar hem genoemd.

#### Port of registry (E)

Haven waar een schip door de autoriteiten is geregistreerd. Deze registratie bepaalt de nationaliteit van het schip. De naam van de haven is op de achtersteven van het vaartuig vermeld. ( wordt vervolgd)

Bron: Nieuwsbrief Zeehaven Brugge vzw

#### **Vrijdag 4 september “ Delacenserie in Brugge van Minnewater tot Markt”**

Wandeling waar we in de buurt van het Minnewater met verschillende opdrachten worden geconfronteerd die aan Delacenserie werden toevertrouwd. Vandaar verder naar het St Janshospitaal, de westgevel van de Onze- Lieve-Vrouwekerk, de Steenstraat om tenslotte op de Markt uit te komen.

Verzamelen aan de Minnewaterkliniek ( Sebrechtsstraat) om 18u00

Deelname gratis maar inschrijven voor 31 augustus is verplicht bij Johan Lowijck ( 050/ 381 764 of email [johan.lowijck@skynet.be](mailto:johan.lowijck@skynet.be) )

#### **Zaterdag 5 september “ Delacenserie in Brugge van Markt tot St. Jansplein”**

Op deze wandeling staan 10 merkwaardige gebouwen op het programma

Verzamelen aan het Provinciaal Hof op de Markt om 14u30

Deelname gratis maar inschrijven voor 31 augustus is verplicht bij Johan Lowijck ( 050/ 381 764 of email [johan.lowijck@skynet.be](mailto:johan.lowijck@skynet.be) )

## Enkele aanvullingen

### IN en YO

In het Japanse denken bestaan 2 tegengestelde elementen, 'in' en 'yo'

Zijn 'in': de vrouwelijke natuur, winter, steen, bladverliezende bomen.

Zijn 'yo': de mannelijke natuur, zomer, water, groenblijvende planten.

Deze opvatting is ontleend aan de Chinese begrippen Yin en Yang;

Yin en Yang zijn twee tegengestelde elementen van het universum. Het zijn geen absolute polen zoals goed en kwaad; beide begrippen bestaan alleen in relatie tot elkaar.

Yin wordt in verband gebracht met de donkere maan (die afgekeerd is van de zon) en staat voor de vrouwelijke natuur.

Yang wordt in verband gebracht met de heldere zon en komt overeen met de mannelijke natuur.

Iets heeft altijd een Yin- en een Yang-kant; wanneer iets Yin genoemd wordt, is ook Yang aanwezig. Het absolute Yin of absolute Yang bestaat niet. Er bestaat geen absoluut donker of licht; in de nacht wanneer het donker is, kunnen wij toch zien en overdag zijn er altijd schaduwen.

Yin wordt uitgesproken met een lange, hoge toon. Te herkennen, in het pinyin (=transcriptiesysteem van Chinese karakters in het Latijnse schrift), aan de macron (ā, ē, ī, ō, ū) of aan het cijfer 1.

Yang begint op normale toonhoogte en stijgt tot de hoogte van de eerste toon. Te herkennen, in het pinyin, aan het accent aigu (á, é, í, ó, ú) of aan het cijfer 2.

### PRINCIPE VAN EVENWICHT EN ASYMMETRIE

Een grote massa aan de ene kant vraagt om een grote lege ruimte aan de andere kant, zodat een evenwicht ontstaat. Niet te verwarren met symmetrie.

In Oostende valt dat heel erg op.

### LANTAARNS

Er bestaan veel soorten Japanse lantaarns,

elk met hun eigen toepassing en symboliek. De namen zijn fonetisch weergegeven:

- de kasuga of klassieke tempel-lantaarn : rechts vlak bij de ingang
- de rankei, op gebogen voet waardoor ze boven het water kan hangen : aan het uiteinde van het waterbekken
- de pagodelantaarn, afgeleid van de boeddhistische stupa uit India, als baken of wachter : links van de watterval
- yukimi (letterl. sneeuw kijken) of sneeuwlantaarn, staat meestal op 4 korte pootjes en laat zijn schijnsel laag over de sneeuw schijnen. Heeft een grote hoed waar sneeuw op blijft liggen.
- ishidoro of steenlantaarn, dient om het pad te verlichten

### STENEN

Rotsen en stenen zijn essentiële elementen in een Japanse tuin, ze zijn immers het geraamte van de aarde. De stenen voor de Japanse tuinen worden niet speciaal gekapt, maar in de natuur gezocht. Ze wegen soms 3 tot 5 ton en imiteren een natuurlijk berglandschap.

Liggende stenen zijn 'in' of vrouwelijk van natuur, staande stenen zijn 'yo' of mannelijk van natuur. Samen gegroepeerd vormen ze harmonie; ze hoeft niet 50/50 te zijn, want asymmetrie is eigen aan de Japanse tuin.

Een gevallen 'mannelijke' steen wordt een dode steen.

Speciale stenen zijn deze die met mos zijn begroeid of waarop in een kuiltje wat regenwater blijft staan. Ze hebben 'wabi', een soort kracht, genade. Wabi staat voor eenvoud, onbevangenheid, veelduidigheid en rust. In tegenstelling tot ons streven naar perfectie, zijn in de Japanse levenskunst juist individualiteit, authenticiteit en onvolmaaktheid belangrijke waarden. Wabi laat ons de rijkdom zien van wie we zijn en wat we hebben. Het leert ons ook de toevallige schoonheid van het ogenblik te koesteren. Wachterstenen staan bij het begin of einde

van een pad, zoals wezens die de wacht houden en waken over de tuin.

De kraanvogelsteen of gespleten steen is heel zeldzaam. Beide helften stellen de vleugels voor van de kraanvogel of 'tsuru, een oud Japans symbool voor lang leven, hoop, geluk en tevredenheid. Wie voorbij een kraanvogelsteen loopt wordt een lang leven gewenst.

Volgens de legenden kan een kraanvogel namelijk wel duizend jaar worden, maar in werkelijkheid is dat 30 tot 40 jaar.

Fijn grind wordt in de tuin gebruikt als virtueel water. Er bestaan volledige droge tuinen van grind en stenen, zo ook in Oostende. Voor een meditatieve binnenruimte zoals bij Daikin

Europe in Oostende wordt ook grind gebruikt als virtueel water, alhoewel een foto-print van grind op de vloerbekleding ook zou voldoen aan de vereisten.

Stapstenen of tobi-ishi zijn platte, licht onregelmatige stenen die een rustige pas moeten garanderen tijdens de meditatieve wandeling of kaiyu.

Ze kunnen je door of over het virtuele of echte water leiden.

## **WATER**

Water stelt het leven voor. In het water steken rotsen uit, obstakels, moeilijkheden die je op je levensweg ontmoet. Water reinigt je lichaam en ook je geest.

De centrale vijver gevoed vanuit een waternival zijn typische elementen in de Japanse tuin. Liefst zwemmen er goudwindes in,

maar dat is geen must. Koi's zijn uit den boze, want dat zijn agressieve vissen, ze staan voor oorlog.

Voor je het theehuis betreedt, reinig je de handen met water. Rituele reinheid is het hoogste gebod in de Shinto-leer. Hiervoor vind je soms een waterbekken of chizubachi, een kleine holte gekapt in een steen waaruit met een bamboelepeltje regenwater wordt geschept en over de handen gegoten., soms werd de mond ook gespoeld. Je kunt evengoed je vingertoppen bevochtigen met regenwater in het natuurlijke kuiltje van een grote steen.

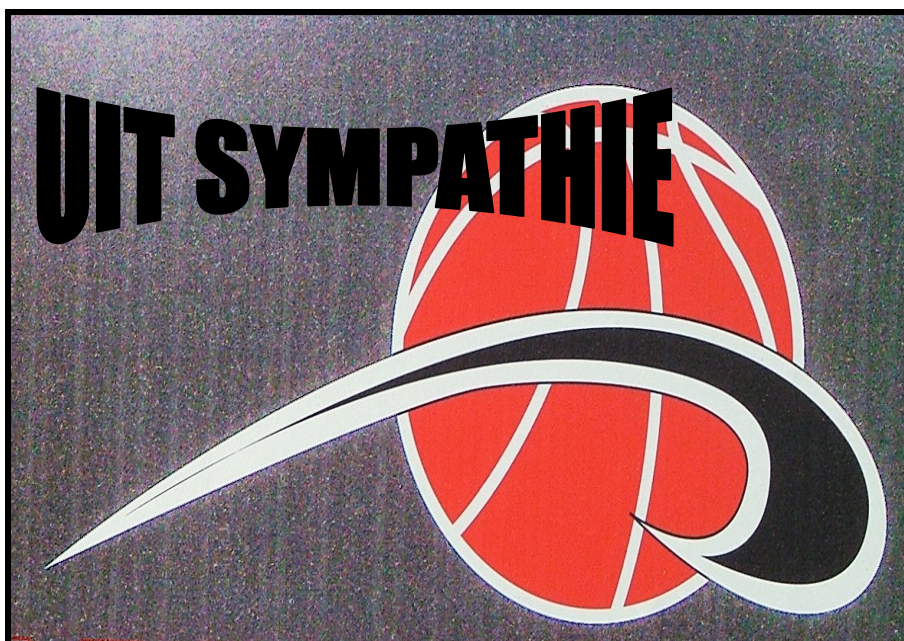
In Oostende is dat mogelijk bij de steen waar het plaatje opgehangen is van de inhoudiging van de tuin.

Over het water loopt altijd een soort brug. De zigzagbrug of yatsubashi wordt gebruikt in een irisvijver, ook in Oostende is dat zo.

## **BLOEMEN**

In een meditatieve tuin moet minstens 70 % groen zijn, de overige kleuren blijven binnen een bepaald palet en zijn liefst zacht. Geschikte bloeiers zijn dus irissen en de blauwe wisteria. Irissen worden aangeplant ter herinnering aan een vriend die vertrokken of overleden is.

Wisteria sinensis of Chinese blauwewegen bloeit zeer rijkelijk, van april tot juni, met geurende bloemen van 20 tot 25 cm lang. Er bestaat ook een rechtswindend Japanse zusje, de Wisteria floribunda, met langere en ijlere bloemen. In de oorspronkelijke



Japanse tuinen komt vaak Japanse azalea of Rhododendron japonica voor, want in feite zijn azalea's ook rhododendrons. Ze worden doorgaans bolvormig gesnoeid. Hier worden ze soms vervangen door gesnoeide buxus, maar in Oostende groeien gewone azalea's.

Japanse kerselaars horen eerder thuis in ontspanningstuinen zoals in Hasselt, dan in een meditatieve tuin. In Japan worden de eerste lentebloesems van de Japanse kerselaars en dus de lente uitbundig gevierd met picknicks en drank. In de Oostendse tuin komt wel de Japanse treurkers met lichtroze bloesems als solitair voor.

### GROEN

Geschoren gazons zul je in de Japanse meditatieve tuin niet vinden. Wel groene bodembedekkers zoals mos, gras in pollen (zoals festuca en Engels gras) en veel andere soorten. Omdat mos in het zand van Oostende moeilijk gedijt, wordt het niet als bodembedekker gebruikt.

Bomen zijn ofwel bladverliezend en dus vrouwelijk van natuur of groenblijvend en dus mannelijk van natuur. De soort speelt op zich niet echt een rol. De groenblijvende zijn liefst bomen die al wat meegemaakt hebben, krom of ander onvolkomenheid is voor de Japanners zelfs een pluspunt. Ze worden op een bepaalde manier gesnoeid waardoor ze vaak klein blijven, alhoewel er bijv. in de Japanse tuin in Kyoto een eeuwenoud exemplaar heel liefdevol wordt verzorgd en ondersteund. De bladverliezende zijn soms met bladeren die doorheen de seizoenen mooi verkleuren zoals de Japanse esdoorn en de rode esdoorn.

### THEEHUIS

Het ceremoniehuis of korokan is oorspronkelijk gebouwd met natuurlijke materialen zoals natuursteen, klei, hout, bamboe en papier. De inrichting moet heel sober zijn. In Oostende heeft men het bestaande kleedhokje bij het Koninklijke zwembad verbouwd en er met bamboe een Oosterse sfeer gecreëerd.

In het theehuis kan de theeceremonie plaatsvinden. Hiervoor wordt altijd groene thee in traditionele poedervorm gebruikt. Dat zijn gedroogde, geroosterde, vermalen groene theeblaadjes. Het is een heel ceremonieel waarbij elke deelnemer een portie

in zijn theekommetje doet, waarna er kokend water wordt op gegoten. Tot slot wordt de thee schuimig opgeklopt om de typische bittere smaak te krijgen. Dat alles gebeurt volgens strikte, traditionele regels. Als de schenker de thee aanreikt, zet men de theekom op de linkerhand en draait die in 3 korte bewegingen met de rechterhand over een volle cirkel rond. De thee wordt gedronken in stilte, in meditatieve hurkzit. Je trekt je volledig terug uit de buitenwereld en vindt zo complete rust.

### MACHIAI OF ONTHAAL

Een suggestie voor het vervangen van de container aan de ingang: veel Japanse tuinen met een theehuis hebben een Japans wachthuisje of machiai. Het werd door de Japanners vroeger gebruikt om gasten op te wachten en op te vangen voor de theeceremonie in het theehuis. Dat was een uiterst sober optrekje. Zoiets zou in Oostende niet misstaan.

### JAPANSE TAAL

Tot ca 400 na Chr. was het Japans enkel een gesproken taal. Toen namen ze de oude Chinese karakters over. De overgenomen karaktertekens noemde men "kanji". Dit zijn dus de tekens die het Japanse schrift op het Chinees doen lijken.

Na de invoering bleek dat het Japans toch niet goed kon worden weergegeven met uitsluitend deze kanji. Voor verschillende uitgangen van de werkwoorden en voor kleine woordjes genre voorvoegsels die de Japanse taal rijk is, had men extra karakters nodig, die klanken beter zouden weergeven en zo ontwikkelde men uit de overgenomen kanji, eigen "klank-alfabetten", de hiragana- en katakanakaracters. Sinds de kennismaking met de westerse wereld leert men ook onze Romeinse letters, die 'romaji' worden genoemd. Japanse kinderen leren dus tegenwoordig 4 schriftsoorten: kanji, hiragana, katakana en romaji. Het Japans kent ongeveer 6000 kanji maar de 2000 kanji die men op school leert, waarvan 1000 op de lagere school, zijn in principe voldoende om het Japans te kunnen gebruiken. In tegenstelling tot het Chinees, heeft het Japans zich dus aangepast aan moderne tijden. Veel moderne woorden zijn afgeleid van buitenlandse woorden, bijv. *tomato*, *potato*, *biru*, *mouspato* (= mousepad),

*mai-kaa* (=my car, de eigen auto)

Het Hepburnsysteem is een populaire transcriptiemethode om Japanse woorden in Latijns schrift te schrijven. Het systeem is gebaseerd op de Engelse uitspraak van het alfabet, daarom worden vele Japanse fonemen op een Engelstalige manier weergegeven. In het systeem geldt als vuistregel: "medeklinkers zoals in het Engels, klinkers zoals in het Italiaans".

Zie ook [www.uchiyama.nl](http://www.uchiyama.nl)

#### **ANDERE JAPANESE TUINEN**

De belangstelling in Europa en Amerika voor Japanse tuinen ontstond toen Japan, na ruim 200 jaar isolement, omstreeks 1860 de grenzen openstelde. De periode van isolement, het eigen volkskarakter en invloeden vanuit het shinto en boeddhisme deden een unieke vorm van kunstzinnige tuinkunst ontstaan.

#### **België**

De Japanse Tuin in Hasselt is met een oppervlakte van 2,5 hectare de grootste Japanse tuin in Europa. De Japanse landschapstuin vormt het verlengstuk van het park Kapermolen: elke dag open, betalend,

met restaurant en speeltuin.

Zie: [www.hasselt.be](http://www.hasselt.be)

#### **Nederland**

In Nederland bevinden zich meerdere Japanse tuinen, bijvoorbeeld in het park Clingendael bij Den Haag, in Dierenpark Amersfoort en in Den Helder.

In Clingendael liet Barones Van Brienens, bijgenaamd freule Daisy, al een eeuw geleden een Japanse tuin aanleggen. Per schip reisde ze diverse keren naar Japan en liet materiaal verscheppen naar haar landgoed. Ze liet er een Japanse tuin aanleggen en omdat die zo oud is heeft hij een grote historische waarde. De tuin is sinds 1954 eigendom van de gemeente Den Haag. Je ziet er veel lantaarns, ook enkele met aan de voet een afbeelding van Boeddha, of met de afbeelding van een hert. Het hert is in Japan een heilig dier. Er liggen nog steenresten, wellicht van een kraanvogelsteen. Er staat ook een beeld van de boeddhistische heilige Jizo, beschermer van kinderen. Het rood van de bruggetjes staat symbool voor vreugde, maar rood weert ook boze geesten af. Er zijn 2 watervallen en een klein waterbassin met bamboelepels voor de rituele reiniging. Achteraan in de

**ING** 

BELGIE

**Dimitri Vettenburg**

Commercieel Medewerker

Kantoorverantwoordelijke

Kantoor Middelkerke

Oudstrijdersplein 15, 8430 Middelkerke, België

T +32 59 31 95 40 F +32 59 31 95 48

E [middelkerke@ing.be](mailto:middelkerke@ing.be) [www.ing.be](http://www.ing.be)

tuin staat een ceremoniehuis. De tuin heeft een eigen verrassende sfeer met een schitterende moslaag.

Omwille van de kwetsbaarheid jaarlijks slechts korte periode open: 30/04 t/m 14 juni 2009 (dagelijks 9-20 u) en 9 t/m 25 okt (dagelijks 10-16 u)

Zie: [www.denhaag.nl](http://www.denhaag.nl)

Ook in Dierenpark Amersfoort hebben de bomen, planten en de stenen in de Japanse Tuin allemaal een symbolische betekenis. Kronkelige stammen, rondgeschoren heesters, de rotsheuvel in de vorm van een schildpad, het traditioneel, Japans symbool van een lang leven. In de Japanse Tuin wonen naast koi-karpers en kraanvogels ook Japanse makaken, apen.

## **Verenigd Koninkrijk**

De Royal Botanic Gardens (Kew, London) zijn sinds 2003 werelderfgoed. Het zijn een verzameling botanische tuinen aangelegd op 121 ha. Dit jaar bestaan de oudste delen 250 jaar. Kew is ook gekend omdat zij de grootste zadenbank van inheemse planten uit het Verenigd Koninkrijk aan het aanleggen zijn, de zgn Millennium Bank.

Bij de oude Japanse poort, de Chokushi-Mon zijn 3 Japanse tuinen aangelegd: een droge grindtuin, type kaiyu, in 16<sup>de</sup>-eeuwse stijl, een Garden of Peace, een rustige theetuin met klassieke steenpaden en lantaarns en waterbassins en een Garden of Activity met watervallen, heuvels, rotsen.

## **Frankrijk**

De Jardins du musée Albert-Kahn liggen in de Rue du Port 14, 92100 Boulogne-Billancourt (Paris, vlakbij Pont de St.-Cloud) en is dagelijks open van 11 tot 18 u. Het pronkstuk van de tuin is de Japanse tuin. Je kunt er deelnemen aan een theeceremonie in het Japanse theehuis in de Japanse tuin. De bankier Kahn liet de Japanse tuin aanleggen begin 20<sup>ste</sup> eeuw door een equipe van speciaal overgekomen Japanse tuinmannen. Het is een Japanse tempeltuinen met smalle paadjes, lantaarns, een beekje dat over en tussen grote keien stroomt, bruggen en godenbeeldjes. Een

authentiek Japans theehuis en een shinto-tempel dragen in hoge mate bij tot de religieuze sfeer die er heerst. De pagode die er oorspronkelijk stond, brandde in 1952 af.

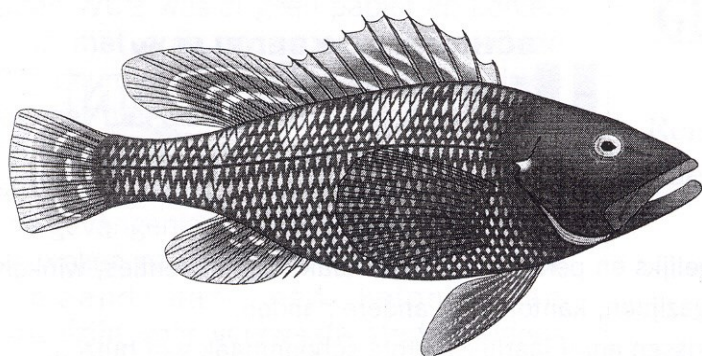
Kahn raakte bankroet door de beurscrash eind jaren '20 en moest daarom zijn zo gekoesterde tuin verkopen aan de staat; hij mocht er wel tot zijn dood in 1940 blijven wonen.



ZEEVIS GROOT- EN KLEINHANDEL

***Van Haudt Patrick -  
Van de Wynckel Christa***

Vismijn 107 - 8400 Oostende  
Delphin Depuydtstraat 8 - 8470 Gistel  
Tel. Vismijn (059) 32 19 95 - Fax (059) 33 19 95



**OPENINGSUREN**

Maandag - Dinsdag - Woensdag 8 - 16u

Donderdag: 8 - 13u

Vrijdag: 8 - 16u

Zaterdag: 8 - 13u

Zondag: Sluitingsdag

Op feestdagen open tot de middag